

# 火災・救助・救急統計

平成23年上半期



彦根市消防本部

# 目 次

## 火 災 統 計

火災概要について .....	1
(1) 月別火災発生状況 .....	2
(2) 管轄別火災発生状況 .....	3
(3) 地域別火災発生状況 .....	3
(4) 用途別火災発生状況 .....	4
(5) 出火原因別火災発生状況 .....	5
(6) 出火時間帯別火災発生状況 .....	6
(7) 出火曜日別火災発生状況 .....	7
(8) 覚知方法別内訳 .....	7

## 救 助 統 計

救助概要について .....	8
(1) 地域別救助状況 .....	9
(2) 負傷程度別救助人員状況 .....	10
(3) 月別救助出場状況 .....	10

## 救 急 統 計

救急概要について .....	11
(1) 月別救急状況 .....	12
(2) 地域別救急状況 .....	13
(3) 所属別救急活動状況 .....	14
(4) 曜日別救急出場状況 .....	15
(5) 年齢区分別搬送人員状況 .....	15
(6) 事故種別医療機関別搬送人員状況 .....	16
(7) 傷病程度別搬送人員状況 .....	17
(8) 急病に係る疾病分類別搬送人員状況 .....	17
(9) 救急支援隊出場状況 .....	18

# 火災統計



## 火災概要について（平成23年上半期）

■火災件数 36件（前年同期 34件）

### 1 出火件数

火災件数は36件（前年同期34件）で、前年に比べ2件の増加となっている。火災の種別ごとの内訳は、「建物火災」が19件（同16件）、「車両火災」3件（同5件）、「その他の火災」が14件（同12件）となっている。

また、その構成比についてみると、建物火災が全火災の約53%を占めている。

### 2 死傷者

火災による死傷者は、死者は0人（前年0人）、負傷者は10人（同10人）である。

### 3 損害額・焼損面積

火災による損害額は、63,314千円（前年同期96,967千円）で前年に比べ33,653千円減少している。また、火災1件当たりの損害額は1,758千円（同2,852千円）と1,094千円の減少となっている。

「建物火災」の焼損面積（焼損表面積を含む。）は、1,009㎡（同945㎡）で、前年に比べ64㎡増加しており、1件当たりの焼損面積は53.1㎡（同59.1㎡）と6㎡の減少となっている。

### 4 出火原因

火災の原因は、第1位が「放火」10件（前年同期3件）、第2位が「たき火」6件（同2件）、次いで「たばこ」4件（同5件）、「こんろ」4件（同3件）、の順となっている。

「放火」による火災は、全体の約28%を占めている。

(1) 月別火災発生状況

月別 区分		1	2	3	4	5	6	合計
		月	月	月	月	月	月	
火災 件数	建物	5	3	4	5	1	1	19
	林野							
	車両	1	2					3
	船舶							
	航空機							
	その他		5	3	3	3		14
	合計	6	10	7	8	4	1	36
焼 損 棟 数	全焼	3			1			4
	半焼	1					1	2
	部分焼		1	3	3		1	8
	ぼや	3	2	1	4	1		11
	合計	7	3	4	8	1	2	25
焼 損 面 積	床面積(m <sup>2</sup> )	591		15	244	1	60	911
	表面積(m <sup>2</sup> )	1	2	12	49		34	98
	林野(a)							
死 傷 者	死者							
	負傷者	2	1	6		1		10
り 災 世 帯 数	全損	1			1			2
	半損	1						1
	小損	2		2	4	1		9
	合計	4		2	5	1		12
り災人員		15		7	18	7		47
損 害 額 (千 円)	建物	42,279	636	4,770	13,122	93	2,101	63,001
	林野							
	車両	177	107					284
	船舶							
	航空機							
	その他				29			29
	爆発							
	合計	42,456	743	4,770	13,151	93	2,101	63,314

## (2) 管轄別火災発生状況

種別 地域別	火災 件数	建物	林野	車両	船舶	航空機	その他	1月	2月	3月	4月	5月	6月
								本署	17	6		1	
南分署	5	4					1	1	2	1			
北分署	6	6						2	1		3		
犬上分署	8	3		2			3	1	3	2	1	1	
合計	36	19		3			14	6	10	7	8	4	1

## (3) 地域別火災発生状況

種別 地域別	火災 件数	建物	林野	車両	船舶	航空機	その他	1月	2月	3月	4月	5月	6月
								第1分団	2	1			
第2分団													
第3分団	1	1						1					
第4分団													
第5分団	3	2					1	1			1	1	
第6分団	1	1											1
第7分団	1	1									1		
第8分団	3	2					1		1	1	1		
第9分団	2	1					1	1			1		
第10分団													
第11分団													
第12分団	8	2		1			5	1	1	2	2	2	
第13分団	2	2								2			
第14分団	3	2					1		3				
第15分団	2	1					1	1					
小計(a)	28	16		1			11	5	7	5	7	3	1
豊郷町	2			1			1		1		1		
甲良町	3	1					2		1	1		1	
多賀町	3	2		1				1	1	1			
小計(b)	8	3		2			3	1	3	2	1	1	
合計 (a)+(b)	36	19		3			14	6	10	7	8	4	1

(4) 用途別火災発生状況

用途別	出火原因 火災 件数	た	こ	か	風	焼	ス	こ	ボ	煙	排	電	電	電	内	配	火	マ	た	溶	灯	衝	取	火	放	放	そ	不	損 害 額
		ば	ろ	ま	呂	却	ト	た	イ	突	気	気	電	燃	線	遊	き	接	火	突	機	火	火	入	火	火	の	明	
一般住宅	7	2					1						1								2				1				16,305
併用住宅																													
共同住宅																													
劇場・集会所	2	1																							1				37,189
飲食店	1	1																											634
物品販売店舗																													
旅館・ホテル																													
病院・福祉施設																													
学校																													
文化財																													
工場・作業場	4												1								1						2		3,108
車庫・駐車場																													
倉庫																													
その他	5	1															1								3				5,765
小計(a)	19	1	4				1						1	1			1			1	2				5	2		63,001	
林野																													
車両	3																								1		2		284
船舶																													
その他	14	3															1		6						4				29
小計(b)	17	3															1		6						5	2		313	
合計(a)+(b)	36	4	4				1						1	1			2		6	1	2				10	2	2	63,314	

(5) 出火原因別火災発生状況

月別 出火原因	火災 件数	1 月	2 月	3 月	4 月	5 月	6 月
たばこ	4		1	1	1	1	
こんろ	4	2	1		1		
かまど							
風呂・かまど							
炉							
焼却炉							
ストーブ	1				1		
こたつ							
ボイラー							
煙突・煙道							
排気管							
電気機器							
電気装置	1		1				
電灯電話等の配線	1				1		
内燃機関							
配線器具							
火遊び	2			1	1		
マッチ・ライター							
たき火	6		2	1	2	1	
溶接機・切断機	1		1				
灯火	2	1				1	
衝突の火花							
取灰							
火入れ							
放火	10	2	2	3	1	1	1
放火の疑い							
その他	2	1		1			
不明	2		2				
合計	36	6	10	7	8	4	1

(6) 出火時間帯別火災発生状況

区分 時間帯	火災 件数	建物火災		林野 火災	車両 火災	船舶 火災	航空 機火災	その 他の火災
		住宅	住宅 以外					
0 ~	1		1					
1 ~	1	1						
2 ~	1		1					
3 ~								
4 ~								
5 ~								
6 ~	1	1						
7 ~	1		1					
8 ~								
9 ~	3	1	1					1
10 ~	1							1
11 ~	4	1	1					2
12 ~	1							1
13 ~	4	1	1					2
14 ~	2							2
15 ~	2		1					1
16 ~	1				1			
17 ~	1		1					
18 ~	6	1	1					4
19 ~	1	1						
20 ~	4		2		2			
21 ~	1		1					
22 ~								
23 ~								
不明								
合計	36	7	12		3			14

(7) 出火曜日別火災発生状況

地域別	種別	火災 件数	建物	林野	車両	船舶	航空機	その他	1	2	3	4	5	6
									月	月	月	月	月	月
	日	7	4					3	1	3	1	1		1
	月	5	3					2	2		2	1		
	火	7	5					2		1	2	3	1	
	水	3						3		1	1		1	
	木	5	3		1			1		3	1		1	
	金	1	1						1					
	土	8	3		2			3	2	2		3	1	
	不明													
	合計	36	19		3			14	6	10	7	8	4	1

(8) 覚知方法別内訳

種別	覚知方法	119専用電話		加入電話	事後聞知	その他	合計
		加入電話	携帯電話				
建物火災	住宅	2	2		3		7
	住宅以外	5	3		4		12
	林野火災						
	車両火災	1	2				3
	船舶火災						
	航空機火災						
	その他の火災	3	7	2	1	1	14
	合計	11	14	2	8	1	36

# 救助統計



## 救助概要について（平成23年上半期）

■救助出場件数 25件（前年同期 21件）

救助出場件数は25件（前年同期21件）、活動件数は7件（同5件）、救助した人員は7人（同5人）である。

救助出場件数を事故種別で見ると「交通事故」が19件（同11件）で、全体の76%を占めており、以下「その他の事故」、「建物等による事故」の順となっている。

(1) 地域別救助状況

地域別	種別 区分	合計	火災		交通事故	水難事故	自然災害 風水害等	機械による 事故	建物等による 事故	ガス及び酸欠 事故	破裂事故	その他の事故
			建物	建物以外								
彦根市	出場件数	18			13				1			4
	活動件数	6			4							2
	救助人員	6			4							2
豊郷町	出場件数	1			1							
	活動件数											
	救助人員											
甲良町	出場件数	4			4							
	活動件数	1			1							
	救助人員	1			1							
多賀町	出場件数	1										1
	活動件数											
	救助人員											
名神	出場件数	1			1							
	活動件数											
	救助人員											
管外	出場件数											
	活動件数											
	救助人員											
合計	出場件数	25			19				1			5
	活動件数	7			5							2
	救助人員	7			5							2

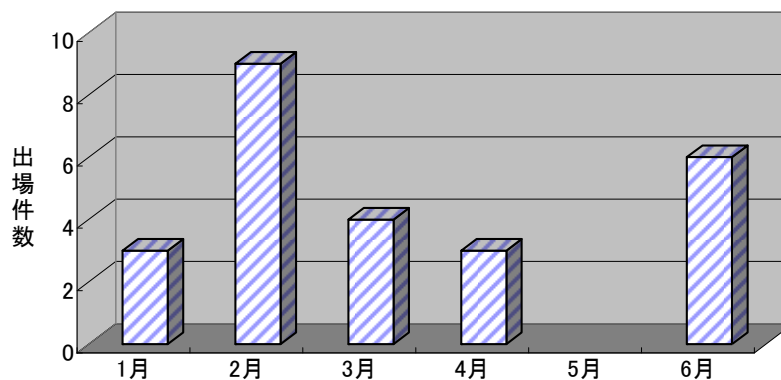
## (2) 負傷程度別救助人員状況

種別 区分	合計	火災		交通事故	水難事故	自然災害 風水害等	機械による事故	建物等による事故	ガス及び酸欠事故	破裂事故	その他の事故
		建物	建物以外								
死亡	3			1							2
重症											
中等症	3			3							
軽症	1			1							
負傷なし											
合計	7			5							2

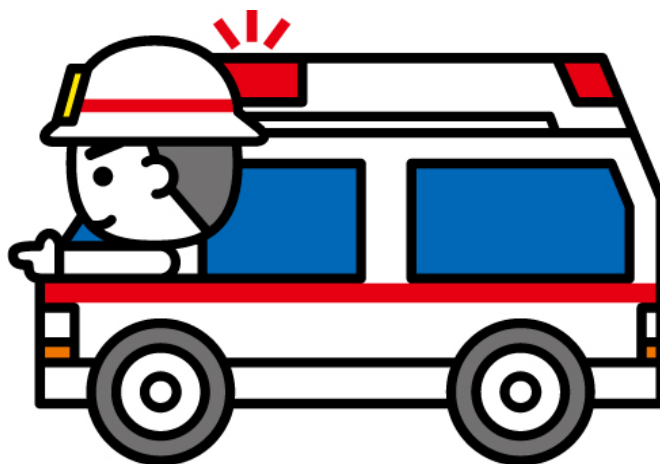
## (3) 月別救助出場状況

地域別	合計	1月	2月	3月	4月	5月	6月
彦根市	18	2	5	4	1		6
豊郷町	1		1				
甲良町	4	1	1		2		
多賀町	1		1				
名神	1		1				
管外							
合計	25	3	9	4	3		6

月別救助出場状況(件数)



# 救急統計



## 救急概要について（平成23年上半期）

■救急出場件数 2,646件（前年同期2,318件）

救急出場件数は2,646件（前年同期2,318件）で、前年に比べ328件増加した。これは1日約15件の割合で救急車が出場したことになる。

搬送人員は、2,476人（同2,206人）で、前年同期と比べ270人増加している。出場件数を事故種別ごとにみると「急病」が最も多く、1,802件（同1,530件）と全体の約68%を占め、次いで「一般負傷」344件（同284件）の順となっている。

(1)月別救急状況

種 別 月 別	合計	火災	自然災害	水難	交通事故	労働災害	運動競技	一般負傷	加害	自損行為	急病	その他		
												転院	その他	
1月	出場件数	491	1		33	2		62	1	6	369	11	6	
	搬送件数	443	1		30	2		57		4	337	11	1	
	搬送人員	452	2		38	2		57		4	337	11	1	
2月	出場件数	411	1		51	5	2	49	2	5	278	16	2	
	搬送件数	370	1		49	4	2	45	1	4	248	16		
	搬送人員	375	1		53	4	2	45	1	4	249	16		
3月	出場件数	471	3		50	2	1	65		12	315	21	2	
	搬送件数	438	2		47	2	1	57		9	299	20	1	
	搬送人員	451	6		55	2	1	57		9	300	20	1	
4月	出場件数	416			1	67	2	3	48	2	4	275	11	3
	搬送件数	382				60	2	3	48	2	3	253	11	
	搬送人員	391				68	2	4	48	2	3	253	11	
5月	出場件数	402				53		5	62	3	8	258	13	
	搬送件数	373				48		5	58		7	242	13	
	搬送人員	379				53		6	58		7	242	13	
6月	出場件数	455				60	4		58	3	6	307	15	2
	搬送件数	415				57	4		54	3	5	277	15	
	搬送人員	428				70	4		54	3	5	277	15	
合計	出場件数	2,646	5		1	314	15	11	344	11	41	1,802	87	15
	搬送件数	2,421	4			291	14	11	319	6	32	1,656	86	2
	搬送人員	2,476	9			337	14	13	319	6	32	1,658	86	2

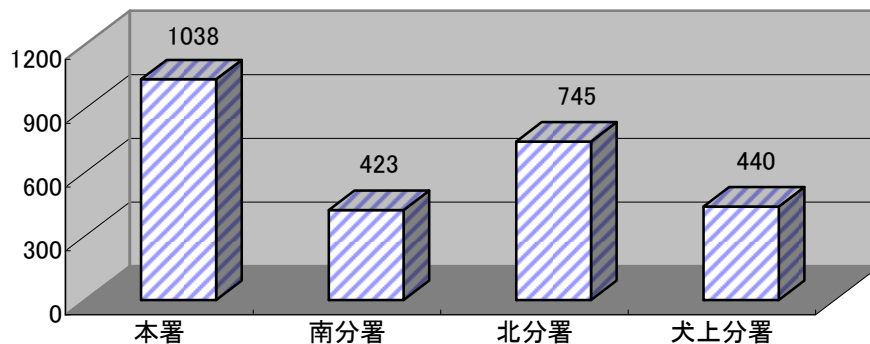
(2) 地域別救急状況

地域別	種別 区分	合計	火災	自然災害	水難	交通事故	労働災害	運動競技	一般負傷	加害	自損行為	急病	その他	
													転院	その他
彦根市	出場件数	2,155	5		1	250	13	10	277	10	35	1,469	74	11
	搬送件数	1,966	4			231	12	10	258	5	26	1,345	73	2
	搬送人員	2,006	9			263	12	11	258	5	26	1,347	73	2
豊郷町	出場件数	175				24	1		22		4	110	12	2
	搬送件数	165				24	1		19		4	105	12	
	搬送人員	168				27	1		19		4	105	12	
甲良町	出場件数	158				24		1	21	1	2	107	1	1
	搬送件数	144				22		1	21	1	2	96	1	
	搬送人員	150				27		2	21	1	2	96	1	
多賀町	出場件数	141				7	1		24			108		1
	搬送件数	131				7	1		21			102		
	搬送人員	132				8	1		21			102		
名神	出場件数	16				8						8		
	搬送件数	15				7						8		
	搬送人員	20				12						8		
管外	出場件数	1				1								
	搬送件数													
	搬送人員													
合計	出場件数	2,646	5		1	314	15	11	344	11	41	1,802	87	15
	搬送件数	2,421	4			291	14	11	319	6	32	1,656	86	2
	搬送人員	2,476	9			337	14	13	319	6	32	1,658	86	2

### (3) 所属別救急活動状況

所属別	種別 区分	合計	火災	自然災害	水難	交通事故	労働災害	運動競技	一般負傷	加害	自損行為	急病	その他	
													転院	その他
本署	出場件数	1,038	2			122	6	1	113	9	17	713	53	2
	搬送件数	942	1			113	6	1	103	4	14	648	52	
	搬送人員	958	1			129	6	1	103	4	14	648	52	
南分署	出場件数	423	1			52	4	1	61	1	6	285	11	1
	搬送件数	392	1			50	3	1	57	1	4	263	11	1
	搬送人員	398	3			54	3	1	57	1	4	263	11	1
北分署	出場件数	745	2		1	90	3	8	107		13	504	9	8
	搬送件数	679	2			80	3	8	101		9	466	9	1
	搬送人員	700	5			95	3	9	101		9	468	9	1
犬上分署	出場件数	440				50	2	1	63	1	5	300	14	4
	搬送件数	408				48	2	1	58	1	5	279	14	
	搬送人員	420				59	2	2	58	1	5	279	14	
合計	出場件数	2,646	5		1	314	15	11	344	11	41	1,802	87	15
	搬送件数	2,421	4			291	14	11	319	6	32	1,656	86	2
	搬送人員	2,476	9			337	14	13	319	6	32	1,658	86	2

所属別救急出場件数



#### (4) 曜日別救急出場状況

種別 曜日別	合計	火災	自然災害	水難	交通事故	労働災害	運動競技	一般負傷	加害	自損行為	急病	その他	
												転院	その他
月	372	1		1	42	3	1	52		4	248	15	5
火	333				49	2	1	44	2	4	224	6	1
水	369				33	1	1	48	3	9	257	13	4
木	380	4			55	1		50	1	9	249	10	1
金	380				44	5		49	2	2	257	19	2
土	391				49	3	3	49		5	268	14	
日	421				42		5	52	3	8	299	10	2
合計	2,646	5		1	314	15	11	344	11	41	1,802	87	15

#### (5) 年齢区分別搬送人員状況

種別 年齢区分	合計	火災	自然災害	水難	交通事故	労働災害	運動競技	一般負傷	加害	自損行為	急病	その他
新生児	4											4
乳幼児	146				16			24			101	5
少年	102				36		5	17		1	43	
成人	927	9			196	13	8	64	6	26	573	32
高齢者	1,297				89	1		214		5	941	47
合計	2,476	9			337	14	13	319	6	32	1,658	88

新生児：生後28日未満の者

成人：満18歳以上満65歳未満の者

乳幼児：生後28日以上満7歳未満の者

高齢者：満65歳以上の者

少年：満7歳以上満18歳未満の者

(6)事故種別医療機関別搬送人員状況

区 分		合 計	急 病	交通事故	一般負傷	その他	
救急告示医療機関	国 立	8	2	1	1	4	
	公 立	1,788	1,239	206	237	106	
	公 的	62	43	6		13	
	私 的	病 院	607	366	123	81	37
		診 療 所					
小 計 ( a )		2,465	1,650	336	319	160	
その他の医療機関	国 立						
	公 立	3	1			2	
	公 的						
	私 的	病 院	3	3			
		診 療 所	5	4	1		
小 計 ( b )		11	8	1		2	
小 計 (a) + (b)	国 立	8	2	1	1	4	
	公 立	1,791	1,240	206	237	108	
	公 的	62	43	6		13	
	私 的	病 院	610	369	123	81	37
		診 療 所	5	4	1		
小 計 ( c )		2,476	1,658	337	319	162	
その他の場所	接 骨 院 等						
	そ の 他						
	小 計 ( d )						
合 計 (c) + (d)		2,476	1,658	337	319	162	

(7) 傷病程度別搬送人員状況

種別 傷病程度	合計	火災	自然災害	水難	交通事故	労働災害	運動競技	一般負傷	加害	自損行為	急病	その他
重症	209				13	3		22		2	137	32
中等症	696	1			49	3	1	92	2	7	493	48
軽症	1,516	8			270	8	12	203	4	17	986	8
その他												
合計	2,476	9			337	14	13	319	6	32	1,658	88

死亡：初診時において、死亡が確認されたもの

重症：傷病の程度が3週間の入院加療を必要とするもの

中等症：傷病の程度が入院を要するもので重症に至らないもの

軽症：傷病の程度が入院加療を必要としないもの

その他：医師の診断がないものおよび搬送先がその他の場所へ搬送したもの

(8) 急病に係る疾病分類別搬送人員状況

部類項目別 年齢区分	合計	循環器系		消化器系	呼吸器系	精神系	感覚系	泌尿器系	新生物系	その他	不明確
		脳疾患	心疾患								
新生児											
乳幼児	101	8		8	33		7			17	28
少年	43	8	1	4	6	3	7			7	7
成人	573	69	46	95	39	98	46	22	7	81	70
高齢者	941	160	176	89	127	13	30	11	22	144	169
合計	1,658	245	223	196	205	114	90	33	29	249	274

(9) 救急支援隊出場状況

		1月	2月	3月	4月	5月	6月	合計
本 署	急 病	2	1	2	1	1	1	8
	交 通	1	1	1	2	2	2	9
	一般負傷	1					1	2
	その他	1						1
	計	5	2	3	3	3	4	20
南分署	急 病	2			1		1	4
	交 通	1						1
	一般負傷				1			1
	その他	1		1	1			3
	計	4		1	3		1	9
北分署	急 病	3		2	5	1	4	15
	交 通				1	2	1	4
	一般負傷			1		1		2
	その他		1	1	3			5
	計	3	1	4	9	4	5	26
犬上分署	急 病	1	1		1		2	5
	交 通					1	1	2
	一般負傷						2	2
	その他				1			1
	計	1	1		2	1	5	10
合 計	急 病	8	2	4	8	2	8	32
	交 通	2	1	1	3	5	4	16
	一般負傷	1		1	1	1	3	7
	その他	2	1	2	5			10
	計	13	4	8	17	8	15	65

※ その他項目の件数については、自損・労災・運動競技等を含む。

出場基準：(彦根市消防本部PA連携出場活動要綱 第2条)

- ア 現有する救急隊がすべて出場であり、いずれの救急隊も直ちに別の救急事象に出場できない場合
- イ 名神高速道路上の本線上における交通事故に対する救急事象の場合(2次災害の警戒、救急支援に限る)
- ウ 狭隘・高層場所等で、救急隊のみでは傷病者の搬送搬出が困難となると認められる場合
- エ その他各種事故の状況から、PA連携が必要と認められる場合

【支援隊出動要因の内訳】

分類	支援要因	件数
ア	救急隊全隊出場中	5
イ	名神高速道路上の交通事故	6
ウ	高所・狭隘等搬送補助	3
エ	通報内容からPA連携必要と判断	
	・救急隊到着が遅延	16
	・救命(CPA疑い含む)	11
	・人員、資機材が必要	19
	・施錠につき進入口設定支援	2
	・現場活動の危険排除・安全管理強化	3
	・高エネルギー事故	
・通報内容の情報不足		
合 計		65

※ 分類ア～エが複合することがありますが、要因の大なと思われる方を計上しています。

平成23年度全国統一防火標語  
消したはず 決めつけないで もう一度

編集・発行

〒522-0054

滋賀県彦根市西今町 415 番地

彦根市消防本部 予防課

TEL 0749-22-0119(代表)

0749-22-0332(直通)

FAX 0749-22-9427

H P <http://www.city.hikone.shiga.jp/shobo/>

E-mail [hikonefd.yobou@bz03.plala.or.jp](mailto:hikonefd.yobou@bz03.plala.or.jp)